

BERGES DE L'ALLIER

Réenchantons nos berges,
scènes après scènes

BERGES DE L'ALLIER

Réenchantons nos berges,
scènes après scènes

Contacts

8 place Maréchal de Lattre
de Tassigny - CS 61625
03016 MOULINS CEDEX
T. 04 70 48 54 54
contact.agglo@agglo-moulins.fr
www.agglo-moulins.fr

 twitter.com/camoulins

 [instagram.com/agglo-moulins](https://www.instagram.com/agglo-moulins)

 [facebook.com/CAMoulins/](https://www.facebook.com/CAMoulins/)



© Lou Kat

TOUS RÉUNIS AUTOUR DES BERGES DE L'ALLIER

Réenchantons nos berges
scènes après scènes

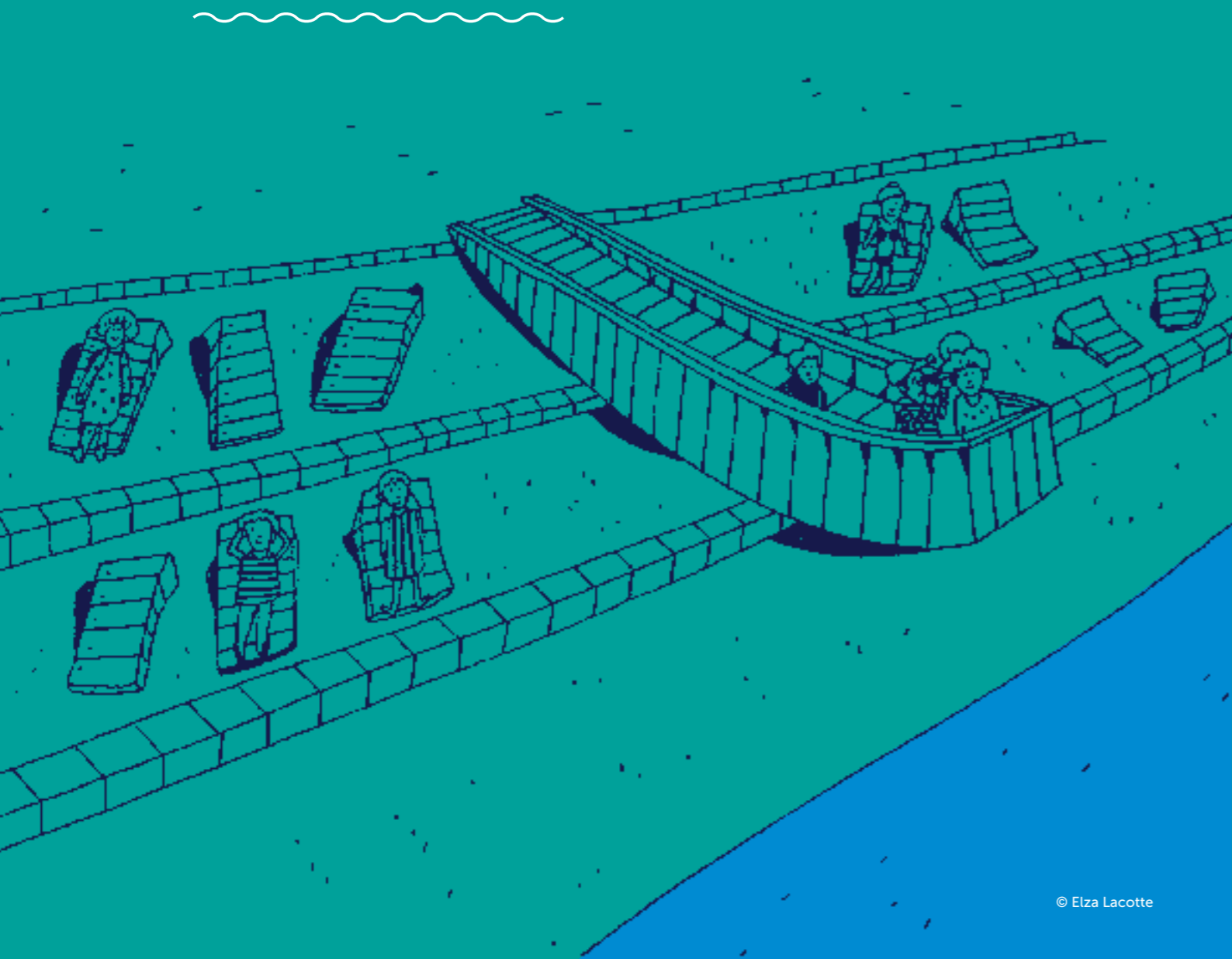


Qu'est-ce qu'un « schéma directeur » ?

Un schéma directeur fixe le cap d'un projet d'aménagements sur le long terme, pour assurer un développement cohérent du territoire.

Il incarne une vision pour l'avenir à travers de grandes orientations et prépare le terrain pour les générations futures.

Le schéma directeur des berges de l'Allier donnera lieu à des aménagements progressifs dès 2019 et jusqu'en 2050.



NOS AMBITIONS POUR LES BERGES DE L'ALLIER

Moulins Communauté s'engage dans une véritable « reconquête de l'Allier » avec la réalisation d'un schéma directeur. L'objectif ? Valoriser cette force naturelle du territoire pour en faire un atout phare au service de la qualité de vie de ses habitants, mais aussi du développement touristique, culturel et environnemental.

Regards croisés de Pierre-André Périssol, Président de Moulins Communauté et Maire de Moulins et Bertrand Vignal, architecte paysagiste du cabinet BASE, concepteur du projet.



Pierre-André Périssol

« Nous sommes très attachés à la mise en valeur du patrimoine architectural, paysager et environnemental de notre territoire. Aujourd'hui, nous souhaitons revaloriser l'attractivité des berges de l'Allier. Comment ? En recréant un lien fort entre les habitants et la rivière, entre nos communes et ce patrimoine naturel exceptionnel. Le développement de notre agglomération passe par la réappropriation de la rivière par tous ses habitants. Plus largement, nous voulons aussi renforcer l'attractivité touristique du territoire. C'est pourquoi nous avons fait appel au cabinet de paysagistes BASE pour concevoir un schéma directeur qui donne les grandes lignes de cette « reconquête de l'Allier » à l'horizon 2050. L'aménagement des berges est un projet sur le long terme qui débute notamment, dès 2019, avec le pont de fer et la livraison du skatepark l'été prochain. Nous l'avons pensé avec les habitants et pour eux. »



Bertrand Vignal

« La rivière Allier est la dernière rivière sauvage d'Europe. C'est un atout considérable pour l'ensemble du territoire ! Cette ressource naturelle exceptionnelle appelle des aménagements qui s'intègrent parfaitement dans l'environnement. C'est pourquoi le schéma directeur imaginé pour Moulins Communauté est particulièrement attentif à la préservation de la nature. Nous proposons de créer de nouvelles connexions avec la rivière, pour la rendre plus accessible à tous. Cela faisait partie des demandes formulées lors de la concertation avec les habitants. Plus facile d'accès, la rivière sera aussi plus vivante : nous prévoyons de renforcer les usages afin d'animer les berges de jour comme de nuit : balades, randonnées, vélos, pique-niques, événements... Dans ce paysage marqué par les saisons, nous voulons révéler la richesse de la nature et l'identité du territoire. C'est tout l'enjeu de notre schéma directeur et de la vision qu'il porte pour l'avenir. »

À QUOI RESSEMBLERONT LES BERGES DE L'ALLIER ?

Des berges parcourables

Le projet prévoit de faciliter les déplacements autour de la rivière. Pour permettre à tous de renouer avec l'Allier, il est proposé de rendre les berges accessibles aux mobilités douces : marche à pied, vélo... Cette démarche s'appuie sur la connexion des berges avec les pistes cyclables, les parcours de randonnée, la route et les communes environnantes : Moulins, Avermes, Trévol, Chemilly, Bressolles, Toulon-sur-Allier... Les voies existantes, telles que les parcours de randonnée GR3, GR300 et GR303 ou le sentier des Castors, seront valorisées à travers la création de boucles itinérantes, véritables circuits où il fera bon se balader. L'élaboration de ces boucles permettra de connecter les différents centres d'intérêt entre eux.

Des berges protégées

Le projet s'inscrit dans une démarche respectueuse de l'environnement. Autour de l'Allier se déploient des berges naturelles qu'il est important de respecter et valoriser. C'est pourquoi le projet intègre la préservation de la biodiversité à travers des aménagements adaptés à l'environnement et aux saisons, avec pour objectif la mise en valeur du patrimoine naturel : points de vue, pontons, vue imprenable sur la réserve naturelle depuis le pont de fer...

Des berges scéniques

Ce n'est pas uniquement parce que Moulins accueille le Centre national du costume de scène mais... c'est un aspect qui n'a pas été oublié. À l'image de la Fête de la Rivière Allier, la mise en scène des berges de l'Allier est un volet important et plusieurs espaces ont été prévus pour l'accueil d'événements ponctuels ou récurrents. Le projet insiste sur la cohérence et la correspondance de ces différentes espaces répartis sur les rives de l'Allier.

Des berges mises en valeur

Concrètement, trois niveaux de scènes sont envisagés pour observer les bords de l'Allier : les chemins des rives près de l'eau, le promenoir des digues un peu plus haut et la promenade suspendue au niveau du pont. Cette disposition « scénique » est un clin d'œil au patrimoine culturel du territoire, dont le rayonnement est, entre autres, appuyé par la présence du Centre national du costume de scène.

LES BERGES DE L'ALLIER EN CHIFFRES CLÉS

100 hectares
d'espaces naturels

33 km
de pistes
et chemins

3
belvédères

20
pontons

2 km
de promenade
suspendue

Des aménagements
progressifs entre
2019 et 2050

Des berges dynamiques

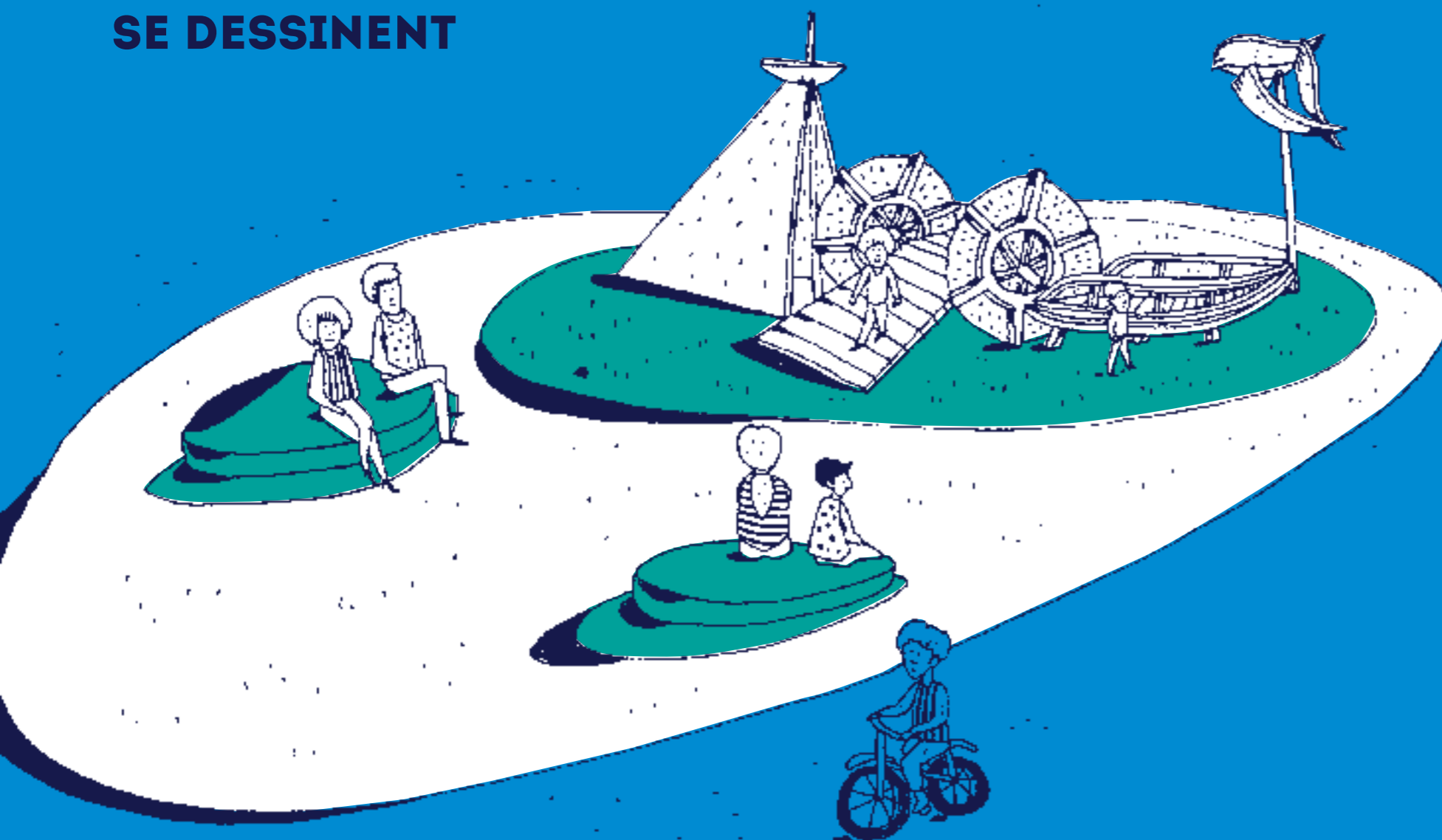
Parce que les berges varient d'un endroit à l'autre, le projet s'appuie sur ce patrimoine paysager pluriel pour créer différentes ambiances, destinées à des usages variés. Il s'agit, en effet, de redonner vie aux berges en les animant avec de nouvelles activités. Au programme ? Des équipements pour se dépenser dans le Parc des Sports, des lieux où sortir sur les quais d'Allier mais aussi des chemins pour se balader dans le Parc des Méandres et des espaces pour se reposer dans la prairie des Saules. Et même, la création de Moulins Bains, un lieu pour se baigner directement dans l'Allier ! Le schéma directeur prévoit la création de « lieux d'intensité », appelés à être davantage fréquentés : Plaine du Camping, Plaine des Champins...

UN PROJET DE TERRITOIRE À L'HORIZON 2050



Espaces présentés
en pages suivantes

SUR LES BERGES DE L'ALLIER, DES ESPACES EMBLÉMATIQUES SE DESSINENT



Pour sortir et se divertir

Le projet souhaite faire vivre les berges de l'Allier au quotidien et tout au long de la journée.

- **Les quais d'Allier** bénéficieront de la création d'une promenade basse en complément de la promenade haute et d'un espace d'accueil pour une péniche.
- **Les Terrasses du CNCS** s'animeront en journée comme le soir pour le plus grand plaisir de tous.
- **La Plaine du Camping** sera enrichie d'une zone de baignade pour pouvoir se baigner à nouveau dans l'Allier. Elle sera également aménagée pour accueillir des événements variés.



Pour se dépenser

Le projet fait la part belle aux activités physiques pour tous.

- L'actuel **Parc des Sports** sera enrichi d'équipements en libre-service pour petits et grands : skatepark, fitness... Il sera connecté aux berges par la création de différents passages qui permettront de descendre au bord de la rivière.
- **La Plaine des Champins**, très plébiscitée pour son cadre agréable et son aire de jeux, sera elle aussi davantage connectée aux berges.

Pour flâner au fil de l'eau

Le projet prévoit de créer de véritables espaces de détente près de la rivière.

- Au cœur du **Parc des Méandres**, c'est toute la richesse naturelle du paysage qui sera mise en valeur.
- **La Prairie des Saules** bénéficiera d'une nouvelle ambiance plus aérée, grâce à l'aménagement de chemins pour se balader et l'installation de mobilier pour se reposer après une longue marche.
- La création de pontons permettra aux promeneurs d'accéder à **l'Amazonie d'Allier** et à sa nature foisonnante. Un espace idéal pour pique-niquer, s'allonger à l'ombre pendant l'été, ou encore observer la faune en toute discrétion.



QUELS SONT LES PREMIERS PROJETS ?

Le pont de fer commence sa reconversion en 2019

Le pont de fer, ouvrage datant du XIX^e siècle, est réaménagé afin de devenir un axe privilégié des déplacements doux pour traverser l'Allier dans un cadre apaisé. La promenade est valorisée en s'appuyant sur les matériaux d'origine. Ses 337 mètres font l'objet de quatre grands aménagements pour une expérience nouvelle et ludique de la rivière :

- l'**observatoire des jardins** domine le parc sur la promenade, avec vue sur les jardins submersibles ;
- le **balcon belvédère** au milieu du pont offre une vue privilégiée sur le paysage : le panorama s'apprécie pleinement sans être obstrué par les poutrelles du pont, tandis que la rivière coule sous les pieds en dessous du sol transparent ;
- de **grands solariums** offrent le cadre idéal pour une pause ensoleillée et conviviale ;
- la **tour Nuage** offre un moment ludique dans les airs pour petits et grands.

Qu'il s'agisse de traverser la rivière à pied ou à vélo, se détendre, s'amuser ou tout simplement contempler le paysage, ce lieu unique et atypique met en valeur le site qu'il surplombe.

Le pont de fer sera livré en 2020.



© Lou Kat

Le projet de deuxième pont avance

Ce projet va entrer dans sa phase pré-opérationnelle. Cet ouvrage routier a été imaginé pour faciliter les échanges est-ouest et offrir une alternative au pont Régemortes, qui est actuellement l'unique ouvrage de franchissement de la rivière à Moulins. À terme, le deuxième pont permettra de fluidifier la circulation entre les deux rives de l'Allier et de développer les échanges et l'attractivité de la rive ouest.

Le Parc des Sports s'enrichit en 2019 d'un skatepark

Le skatepark sera ouvert au public à l'été 2019. Cette installation plébiscitée par les jeunes vient rejoindre la piscine, le terrain de foot et les autres équipements au cœur du Parc des Sports.

Le retour de la baignade dans l'Allier

À deux pas du centre-ville, la Plaine du Camping, ouverte et arborée, sera équipée de tables de pique-nique et de jeux pour enfants. Elle retrouvera aussi son usage d'antan de plage de Moulins. Pour répondre à la grande attente des habitants, le projet prévoit d'aménager un équipement singulier et attractif de baignade dans l'Allier.

UN PROJET CONÇU PAR ET POUR LES HABITANTS

La participation active des habitants du territoire a été l'un des points forts du projet. La concertation « Imaginons ensemble les berges de demain » a été fédératrice et très enrichissante pour l'élaboration du schéma directeur.

Ses objectifs ?

- informer sur le projet de réaménagement des berges ;
- recueillir les attentes des habitants de l'agglomération ;
- favoriser l'appropriation des futures berges.

Son déroulé ?

• **Un World Café : le 25 mai 2018**, une centaine d'habitants de toute l'agglomération ont fait part de leurs suggestions pour les berges de demain au cours d'un atelier cartographique. Parmi leurs attentes : se réapproprier les berges en se rapprochant de l'eau, préserver les zones sauvages au nord et au sud, respecter l'identité des lieux et l'environnement, créer des continuités entre les cheminements ou encore mettre le vélo au cœur des déplacements.

• **Une balade sur le pont de fer : le 29 juin 2018**, un atelier participatif a permis à un certain nombre de participants du World Café d'exprimer leurs souhaits, pour le futur du pont de fer, allant de l'accessibilité du pont à la création d'un plancher de verre, en passant par le maintien des rails historiques et la création d'un belvédère.

• **Un mur d'expression itinérant : du 29 juin au 15 septembre 2018**, durant la fête de la rivière Allier ou sur les marchés de plusieurs communes de l'agglomération, les habitants ont été invités à réagir aux propositions formulées par les participants du World Café. Un principe original de gommettes de couleurs a permis à chacun de voter pour ses aménagements favoris. L'opération a connu un très grand succès et suscité une forte attente de la population sur ce projet.



© Sennse

Des aménagements progressifs

Le schéma directeur d'aménagement des berges de l'Allier permet de fixer les grandes orientations. Les différents projets qui constitueront les berges de demain seront réalisés progressivement

dès 2019 et jusqu'en 2050.

Coût de l'investissement

Le montant d'investissement des aménagements envisagés dans le cadre du schéma directeur est estimé

à 100 M€.